

SRAM CORPORATION WARRANTY**EXTENT OF LIMITED WARRANTY**

SRAM warrants its products to be free from defects in materials or workmanship for a period of two years after original purchase. This warranty only applies to the original owner and is not transferable. Claims under this warranty must be made through the retailer where the bicycle or the SRAM component was purchased. Original proof of purchase is required.

LOCAL LAW

This warranty statement gives the customer specific legal rights. The customer may also have other rights which vary from state to state (USA), from province to province (Canada), and from country to country elsewhere in the world.

To the extent that this warranty statement is inconsistent with the local law, this warranty shall be deemed modified to be consistent with such law, under such local law, certain disclaimers and limitations of this warranty statement may apply to the customer. For example, some states in the United States of America, as well as some governments outside of the United States (including provinces in Canada) may:

- Preclude the disclaimers and limitations of this warranty statement from limiting the statutory rights of the consumer (e.g. United Kingdom).
- Otherwise restrict the ability of a manufacturer to enforce such disclaimers or limitations.

LIMITATIONS OF LIABILITY

To the extent allowed by local law, except for the obligations specifically set forth in this warranty statement, in no event shall SRAM or its third-party suppliers be liable for direct, indirect, special, incidental, or consequential damages.

LIMITATIONS OF WARRANTY

- This warranty does not apply to products that have been incorrectly installed and/or adjusted according to the respective SRAM technical installation manual. The SRAM installation manuals can be found online at www.SRAM.com, www.rockshox.com or www.avidbike.com.
- This warranty does not apply to damage to the product caused by a crash, impact, abuse of the product, non-compliance with manufacturer's specifications of usage or any other circumstances in which the product has been subjected to forces or loads beyond its design.
- This warranty does not apply when the product has been modified.
- This warranty does not apply when the serial number or production code has been deliberately altered, defaced or removed.
- This warranty does not apply to normal wear and tear. Wear and tear parts are subject to damage as a result of normal use, failure to service according to SRAM recommendations and/or riding or installation in conditions or applications other than recommended.



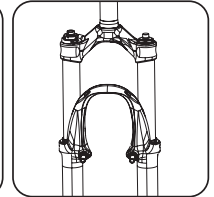
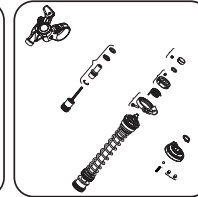
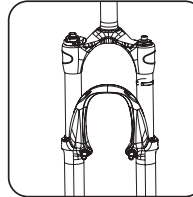
SRAM Corporation

1333 North Kingsbury, 4th Floor, Chicago, Illinois 60622
1-312-664-6800 • fax 1-312-664-8826
www.rockshox.com

WEAR AND TEAR PARTS ARE IDENTIFIED AS:

- Dust seals
 - Bushings
 - Air sealing o-rings
 - Glide rings
 - Rubber moving parts
 - Foam rings
 - Rear shock mounting hardware and main seals
 - Stripped threads/bolts (aluminum, titanium, magnesium or steel)
 - Upper tubes (stanchions)
 - Brake sleeves
 - Brake pads
 - Chains
 - Sprockets
 - Cassettes
 - Shifter and brake cables (inner and outer)
 - Handlebar grips
 - Shifter grips
 - Jockey wheels
 - Disc brake rotors
 - Tools
- This warranty shall not cover damages caused by the use of parts of different manufacturers.
 - This warranty shall not cover damages caused by the use of parts that are not compatible, suitable and/or authorized by SRAM for use with SRAM components.

RockShox SID Dual Air Motion Control Remote-Aufrüstkit Installations- und Einstellungsanleitung



BITTE BEACHTEN SIE DIE INNENSEITIGEN SICHERHEITS- UND GARANTIEINFORMATIONEN.

95.4012.220.000 Rev. A © SRAM Corporation, 2006

HERZLICHEN GLÜCKWUNSCH!

Sie haben sich für das 2006 SID Dual Air Motion Control-Aufrüstkit entschieden. Diese Anleitung enthält wichtige Informationen zur Montage, Einstellung und Abstimmung Ihrer SID Dual Air-Gabel (Modelle 1999-2006). Um die ordnungsgemäße Funktion Ihrer SID-Gabel sicherzustellen, befolgen Sie diese Anleitung sorgfältig. Detaillierte Informationen zur Demontage, Wartung und zum Zusammenbau finden Sie im 2006 SID-Wartungshandbuch unter www.rockshox.com. Bitte lesen Sie sich zunächst die folgenden einführenden Informationen durch:

TOOLS NEEDED

- » 24-mm-Steckschlüssel
- » Spezialzange für Züge
- » 5wt-Federgabelöl
- » Inbusschlüssel (1,5 mm, 2,0 mm, 2,5 mm, 3 mm, 5 mm)
- » Schmierfett
- » Reinigungsplatten
- » Außensprengzange
- » Augenschutz
- » Plastikhammer

LIEFERUMFANG

DÄMPFER

1. 2006 SID Motion Control-Druckstufendämpfer, 1 St.

FERNBEDIENBARER DRUCKSTUFEN-EINSTELLER

2. Fernbedienungsring, 1 St.

3. Fernbedienungs-Torsionsfeder, 1 St.

4. SID-Zuganschlagklemme, 1 St.

5. PopLoc-Fernbedienungshebel-Baugruppe, 1 St.

6. Fernbedienungszug (nicht abgebildet), 1 St.

7. Zughülle (nicht abgebildet), 1 St.

STANDARD-DRUCKSTUFENEINSTELLER

8. Druckstufen-Einsteller für Gabelkopfmontage, 1 St.

9. Rastkugellager, 1 St.

10. Rastfeder, 1 St.

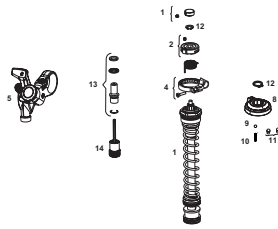
11. Abdeckkappen-Raststifte, 2 St.

SONSTIGES

12. Sicherungsring für externen Einsteller, 1 St.

13. Führungsstangenschraube/Einstellknopf-Befestigungsklemme/Sprengring/Halterung, 1 St.

14. Roter Aluminium-Zugstufen-Einstellknopf, 1 St.



VOR DER MONTAGE

(Das Verfahren kann bei ein- oder ausgebauter Gabel ausgeführt werden. Das Verfahren beschreibt die Montage mit eingebauter Gabel.)

- » Befestigen Sie das Fahrrad im Montagegeständer.
- » Reinigen Sie die Gabel im Bereich der Abdeckkappe und Brücke des Dämpfers gründlich.
- » Entfernen Sie auf der von Fahrer aus gesehen linken Seite den Lenkergriff, die Schaltung und den Bremshebel.
- » Lösen Sie den Vorbau, und drehen Sie den Lenker um 90 Grad.
- » Verwenden Sie einen Kabelbinder o. ä., um den Lenker am Rahmen zu befestigen. Dies ermöglicht einen leichteren Zugang zur Gabel.



1 ABNEHMEN DES BLACKBOX-FERNBEDIENUNGSHEBELS

Wenn Ihre SID Dual Air-Gabel schon mit einem BlackBox Pure-Fernbedienungshebel ausgerüstet ist, nehmen Sie ihn vor dem Beginn der Montage ab.

- A Nehmen Sie die BlackBox-Fernbedienungshebel-Baugruppe mithilfe eines 3-mm-Inbusschlüssels vom Lenker ab.



2 ABNEHMEN DES BLACKBOX-FERNBEDIENUNGSRINGS

- A Lösen Sie die Zugeinstellschraube des BlackBox-Druckstufen-Fernbedienungsring mit einem 1,5-mm-Inbusschlüssel. Ziehen Sie den Zug vom Ring, und nehmen Sie ihn ab.

- B Lösen und entfernen Sie mit einem 2,5-mm-Inbusschlüssel die Schraube des BlackBox-Druckstufen-Fernbedienungsring, und nehmen Sie den Ring vom Druckstufendämpfer-Sechskanteinsteller ab. Entfernen Sie die Ring-Torsionsfeder.

- C Lösen Sie mit einem 2-mm-Inbusschlüssel die Schraube der Zuganschlagklemme.

- D Entfernen Sie die Zuganschlagklemme von der Abdeckkappe



3 ABNEHMEN DES STANDARD-DRUCKSTUFEN/SPERRKNOPFES

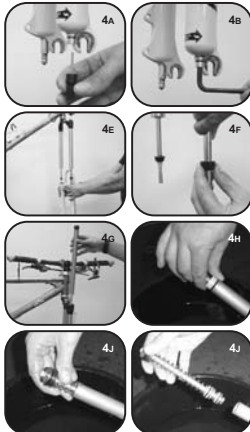
- A Lösen Sie die Schraube des Druckstufen-Einstellers mit einem 2,5-mm-Inbusschlüssel, und entfernen Sie sie vom Druckstufendämpfer-Sechskanteinsteller. Nehmen Sie den Einsteller ab.

- B Nehmen Sie das Rastkugellager und die Rastfeder von der Abdeckkappe ab. Verwenden Sie dazu einen Magneten.

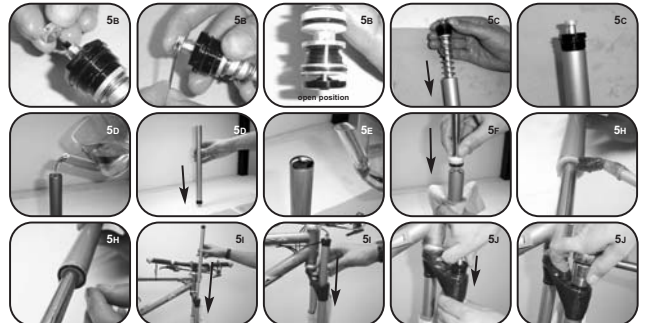


4**ABNEHMEN DES PURE-DRUCKSTUFENDÄMPFERS**

- A** Nehmen Sie den externen Zugstufen-Einstellknopf von der Dämpfer-Führungsstangenschraube ab. Ziehen Sie den Einstellknopf ab.
B Drehen Sie die Zugstufendämpfer-Führungsschraube mit einem 5-mm-Inbusschlüssel drei bis vier Umdrehungen gegen den Uhrzeigersinn, um Sie zu lösen.
C Entfernen Sie die Abdeckung des Negativ-Ventils. Lösen Sie mit einem 10-mm-Gabel- oder Steckschlüssel die Mutter der Dual-Air-Führungsstange. Schrauben Sie die Mutter bis unmittelbar hinter das Ende der Dual Air-Federführungsstange.
D Schlagen Sie mit einem Kunststoffhammer leicht auf die Führungsschraube und die Dual Air-Führungsstangenmutter, bis sich die Führungsstangen von der Innenseite der Führungsstangenbohrungen der unteren Gabelbeine lösen. Nehmen Sie Führungsstangenschraube und -mutter ab.
E Ziehen Sie die untere Gabelbein-Baugruppe kräftig nach unten, indem Sie die beiden Gabelbeine oder den Bremssteg fassen. Lassen Sie das Öl aus den unteren Gabelbeinen ab, und bauen Sie die unteren Gabelbeine vollständig aus.
F Entfernen Sie den Durchschlagsanschlag der Zugstufendämpfer-Führungsstange (rechte Seite bei den Modellen 2001-2003).
G Verwenden Sie einen 24-mm-Steckschlüssel, drücken Sie die obere Abdeckkappe des Dämpfers fest nach unten, und lösen Sie sie (gegen den Uhrzeigersinn drehen). Ziehen Sie die Dämpferbaugruppe aus dem oberen Rohr heraus.
H Halten Sie die Dämpfer-Baugruppe über eine Ölaufangwanne, und ziehen Sie den Zugstufendämpfer-Dichtungskopf und den Zugstufendämpfer aus dem Dämpferrohr. Lassen Sie das Öl in die Ölaufangwanne laufen.
I Fassen Sie den externen Zugstufen-Einstellknopf, und führen Sie den Sechskant in das Ende des Zugstufendämpfers ein. Drehen Sie ihn gegen den Uhrzeigersinn, um den Zugstufendämpfer bis zur vollständig geöffneten Position zu öffnen. Legen Sie den Zugstufendämpfer (Kolbenende) in eine Schale mit 5wt-Federgabelöl. Der Dämpferkolben muss vollständig in das Federgabelöl eingetaucht werden.
J Ziehen Sie den Druckstufendämpfer/Abdeckkappe aus dem Dämpferrohr. Lassen Sie überschüssiges Öl in die Ölaufangwanne laufen.

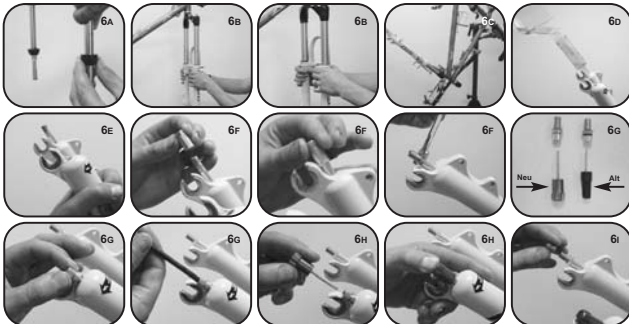
**5****MONTAGE - MOTION-CONTROL-DRUCKSTUFENDÄMPFER**

- A** Drehen Sie den Sechskanteinsteller gegen den Uhrzeigersinn bis in die vollständig geöffnete Position.
B Setzen Sie den goldenen Floodgate-Einstellknopf wieder auf den Druckstufendämpfer auf, und ziehen Sie ihn mit einem 2-mm-Inbusschlüssel fest. Drehen Sie den Floodgate-Einstellknopf bis zum Anschlag gegen den Uhrzeigersinn. Dies ist die vollständig geöffnete Position.
C Tragen Sie Fett auf die O-Ring-Dichtung des Druckstufendämpfers auf. Führen Sie die Motion Control-Druckstufendämpfer-Baugruppe in ein Ende des Dämpferrohrs ein, und drücken Sie sie fest hinein.
D Halten Sie das Dämpferrohr mit dem offenen Ende des Rohrs nach oben, und füllen Sie 5wt-Federgabelöl in das Dämpferrohr, bis es ungefähr zur Hälfte gefüllt ist. Klopfen Sie mit der Druckstufendämpfer/Dämpferrohr-Baugruppe leicht auf eine ebene Fläche, um eventuell im Inneren des Dämpfers eingeschlossene Luftblasen zu lösen.
E Füllen Sie nun das Dämpferrohr vollständig mit 5wt-Federgabelöl auf.
F Entfernen Sie die Zugstufendämpfer-Dichtungskopf-Baugruppe aus dem Ölbehälter (zur Erinnerung: die Zugstufendämpfer-Dichtungskopf-Baugruppe muss in Öl eingetaucht werden). Wickeln Sie einen Lappen um das Dämpferrohr, um freigesetztes Öl aufzufangen. Führen Sie den Zugstufenkolben langsam in das Dämpferrohr ein.
G Schieben Sie den Kolben auf das Dämpferrohr. Führen Sie den Zugstufendämpfer-Dichtungskopf in das Ende des Dämpferrohrs ein, und drücken Sie ihn fest hinein. **WICHTIG!** Den Zugstufendämpfer NICHT im Dämpferrohr durchfedern lassen. Der Druckstufendämpfer ist nicht im Dämpferrohr befestigt, bis er im oberen Rohr eingeschraubt und mit einem Steckschlüssel angezogen wird.
H Bringen Sie Fett auf das Ende des Zugstufendämpfer-Dichtungskopfs auf. Platzieren Sie den Dichtungskopf-O-Ring am Ende des Dichtungskopfs. Der O-Ring schützt den Dichtungskopf innerhalb des oberen Rohrs.
I Führen Sie die Motion Control-Dämpfer-Baugruppe mit der Zugstufen-Führungsstange voran wieder in das obere Rohr ein. Führen Sie das Ende des Zugstufendämpfers durch die Mitte der Sockelhalterung mit Gewinde. Stellen Sie sicher, dass die Zugstufendämpfer-Führungsstange nicht an der Halterung schabt. Schieben Sie den Dämpfer vollständig in das obere Rohr.
J Schrauben Sie die Druckstufendämpfer-Abdeckkappe von Hand in das obere Rohr. Ziehen Sie die Abdeckkappe mit einem 24-mm-Steckschlüssel mit 6,8 Nm in der offenen Position fest.



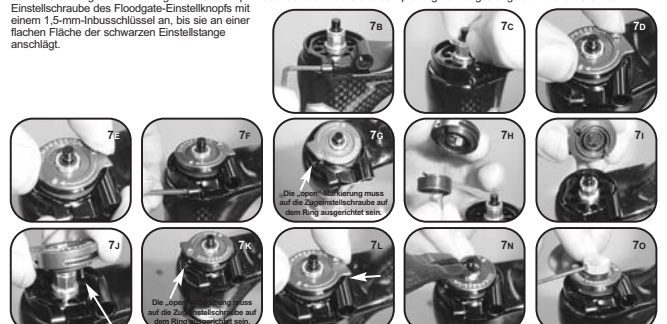
6 INSTALLATION - UNTERE GABELBEINE

- A Schieben Sie den Durchschlagsanschlag der Zugstufendämpfer-Führungsstange auf die Zugstufendämpfer-Führungsstange (SID Dual Air 2001-2003). Tragen Sie Federgabelöl auf die Innenfläche auf, um die Montage zu erleichtern.
- B Montieren Sie die untere Gabelbein-Baugruppe wieder auf die Enden der oberen Rohre. Drücken Sie die unteren Gabelbeine nach oben, und fixieren Sie lediglich die unteren Buchsen. Sie können spüren, wenn die untere Buchse das Ende der oberen Rohre berührt. Schieben Sie nun die unteren Gabelbeine auf den oberen Rohren ca. 2,5 cm wieder zurück nach unten.
- C Drehen Sie das Fahrrad im Montageständer um ca. 45 Grad. Dies erleichtert Ihnen den Zugang, wenn Sie die Enden der unteren Gabelbeine mit Federgabelöl befüllen.
- D Füllen oder spritzen Sie (verwenden Sie eine Öl-Mischspritze) 10 cm³/ml 15wt-Federgabelöl in die Enden der beiden Führungsschraubenlöcher der unteren Gabelbeine. Dadurch wird die Schmierung der Buchsen gewährleistet.
- E Schieben Sie die unteren Gabelbeine auf den oberen Rohren nach unten, und führen Sie die Dual Air-Federführungsstange durch die Führungsstangenöffnung auf der linken Seite. Führen Sie den Zugstufendämpfer (rechte Seite) in die Führungsstangenbohrung des unteren Gabelbeins ein.
- F Montieren Sie die Dual Air-Führungsgewindemutter auf das Gewindeende der Dual Air-Führungsstange. Schrauben Sie die Mutter von Hand fest, und ziehen Sie sie mit einem 10-mm-Mausschlüssel mit 6,8 Nm an.
- G Führen Sie die NEUE Zugstufendämpfer-Führungsschraube (mit einem C-Sicherungsring aus Stahl an einem Schraubende) in das Ende der Zugstufendämpfer-Führungsstange ein. Schrauben Sie sie von Hand fest, und ziehen Sie sie mithilfe eines 5-mm-Inbusschlüssels mit 6,8 Nm an.
- H Setzen Sie den NEUEN externen Zugstufen-Einstellknopf (rot/Aluminium) in die Zugstufendämpfer-Führungsschraube ein. Drücken Sie ihn hinein, bis er in der Schraube einrastet.
- I Montieren Sie die Abdeckkappe des Negativ-Luftventils auf dem Ende der Dual Air-Führungsstange. Pumpen Sie nach dem Abschluss des Zusammenbaus die Gabel mit dem vorgeschriebenen Luftdruck auf, entsprechend dem Hinweisschild auf der Rückseite des unteren Gabelbeins.



7 MONTAGE DES MOTION CONTROL-FERNBEDIENUNG-EINSTELLRINGS

- A Lösen Sie die Einstellschraube des Floodgate-Einstellknopfs mit einem 1,5-mm-Inbusschlüssel. Entfernen Sie den Floodgate-Einstellknopf.
- B Lösen Sie die Schraube der Zuganschlagklemme mit einem 2,5-mm-Inbusschlüssel. Platzieren Sie die neue Zuganschlagklemme auf der Motion Control-Abdeckkappe, und positionieren Sie dabei den Zuganschlag wie dargestellt ca. 90 Grad in Vorwärtsrichtung.
- C Drehen Sie die Druckstufenring-Einstellwelle gegen den Uhrzeigersinn bis zum Anschlag. Dies ist die geöffnete Position.
- D Setzen Sie den blauen Motion Control-Fernbedienungsring auf die Druckstufenring-Einstellwelle (Sechskant), und drehen Sie ihn im Uhrzeigersinn bis zum Anschlag. Dies ist die geschlossene (Sperr-) Position. Der Ringanschlag muss sich in der abgebildeten Position befinden.
- E Halten Sie den Fernbedienungsring mit einer Hand fest, und drehen Sie mit der freien Hand die Zuganschlagklemme gegen den Uhrzeigersinn, bis der Zuganschlag den blauen Fernbedienungsringanschlag berührt. Die Zuganschlagklemme muss so beweglich sein, dass sie sich frei um die Sechskantstrangen der Abdeckkappe drehen lässt.
- F Ziehen Sie die Schraube der Zuganschlagklemme mit einem 2,5-mm-Inbusschlüssel fest.
- G Drehen Sie den Fernbedienungsring gegen den Uhrzeigersinn in die vollständig geöffnete (entsperrte) Position. Die Einstellschraube muss auf die „open“-Markierung auf der Zuganschlagklemme ausgerichtet sein.
- H Entfernen Sie den Fernbedienungsring, während die Druckstufen-Einstellstange sich in der geöffneten Position befindet. Bringen Sie Fett auf die Fernbedienungs-Rückstelltorsionsfeder auf. Das Fett sichert die Torsionsfeder während der Montage im Fernbedienungsring.
- I Führen Sie die Torsionsfeder in die Unterseite des Fernbedienungsring ein, wobei die Zinke nach außen weisen muss (Abb. H und I).
- J Platzieren Sie den Fernbedienungsring und die Torsionsfeder wieder auf dem Druckstufendämpfer-Sechskanteinsteller. Die Torsionsfederzinke fasst in ein Rastloch der Abdeckkappe.
- K Die Zugeinstellschraube muss im Fernbedienungsring auf die Ausrichtungsmarkierung auf der Zugeinstellschraube ausgerichtet sein.
- L Drehen Sie den Fernbedienungsring im Uhrzeigersinn, bis der Ringanschlag in der geschlossenen Position am Klemmenanschlag des Zuganschlags anschlägt. Wenn der Anschlag am Fernbedienungsring den Anschlag an der Zuganschlagklemme nicht berührt, drehen Sie die Klemme gegen den Uhrzeigersinn, bis sich die beiden Anschläge berühren.
- M Geben Sie den Ring frei, und überprüfen Sie die Rückkehr in die geöffnete Position. Wenn der Ring nicht in die geöffnete Position zurückkehrt, wiederholen Sie den Schritt J.
- N Befestigen Sie den Fernbedienungsring mithilfe einer Außensprengnringzange mit einem neuen Fernbedienungs-Sicherungsring.
- O Setzen Sie den goldenen Floodgate-Einstellknopf wieder auf die Druckstufendämpfer-Führungsstange auf. Ziehen Sie die Einstellschraube des Floodgate-Einstellknopfs mit einem 1,5-mm-Inbusschlüssel an, bis sie an einer flachen Fläche der schwarzen Einstellstange anschlägt.



8 MONTAGE - POPLOC-FERNBEDIENUNGSHEBEL

Die Baugruppe für den PopLoc-Fernbedienungshebel kann, je nach Schaltung und Bremse sowie Vorlieben des Fahrers, am Lenker in mehreren Positionen montiert werden. Der PopLoc-Fernbedienungshebel muss auf der vom Fahrer aus gesehen linken Seite des Lenkers montiert werden. Ausführungen für die rechte Seite sind jedoch getrennt erhältlich.

- A Schieben Sie die PopLoc-Helbelbaugruppe in der gewünschten Position auf den Lenker (links oder rechts von der Bremshebelstange), und ziehen Sie die Klemmschraube mit einem 3-mm-Inbusschlüssel leicht an. Die endgültige Position/Ausrichtung ergibt sich erst nach Montage von Schalthebel, Bremshebel und Griffgummi. Ziehen Sie die Baugruppe zu diesem Zeitpunkt daher nicht vollständig an.
- B Montieren Sie den Schalthebel und den Bremshebel sowie den Griffgummi wieder am Lenker. Sie müssen u. U. mehrere Positionen für die Schaltung und den Bremshebel ausprobieren, um die bevorzugte Position des Fernbedienungshebels herauszufinden. Beispielsweise kann der PopLoc-Hebel links oder rechts vom Bremshebel montiert werden.



Außen neben dem Bremshebel



Innen neben dem Bremshebel



Außen neben dem Bremshebel

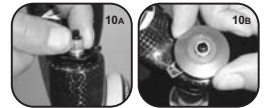
9 MONTAGE - FERNBEDIENUNGSZUG (POPLOC-HEBEL ZU DÄMPFER)

- A Führen Sie den PopLoc-Fernbedienungszug durch die Zuganschlagklemme, und positionieren Sie die Zugaußenhülle im Anschlag. Schieben Sie den Fernbedienungszug durch das kleine Zugführungsloch auf dem Fernbedienungsring.
- B Führen Sie das Zugende in das Zugführungsloch unter der Zuginstellschraube des Fernbedienungsringes. Ziehen Sie den Fernbedienungszug fest an, während Sie den Fernbedienungsring in die abgebildete Position drehen.
- C Ziehen Sie die Zuginstellschraube mit einem 1,5-mm-Inbusschlüssel an, und befestigen Sie den Zug. Überprüfen Sie die Funktion des PopLoc-Fernbedienungshebels und des Fernbedienungsringes.
- D Drücken Sie auf den PopLoc-Spercknopf, und überprüfen Sie die Rückkehr in die geöffnete Position.
- E Wenn sich der Fernbedienungsring in der entspernten (geschlossenen) Position befindet, muss er wie dargestellt die Zuganschlagklemme berühren.
- F Bringen Sie den Schalthebel, den Bremshebel und den PopLoc-Hebel in die gewünschten Positionen, und ziehen Sie sie mit den herstellenseitig vorgegebenen Drehmomenteinstellungen an.
- G Montieren Sie den goldenen Floodgate-Einstellknopf wieder auf der Druckstufendämpfer-Einstellwelle. Ziehen Sie ihn mit einem 1,5-mm-Inbusschlüssel an.
- H Kürzen Sie den Überstand des Zuges auf einige Zentimeter, und bringen Sie eine der beiliegenden Quetschhülsen an.



10 OPTIONALE MONTAGE DES MOTION CONTROL-DRUCKSTUFENEINSTELLERS - STANDARD

- A Drehen Sie den Druckstufen-Einsteller (Sechskant) im Uhrzeigersinn bis zum Anschlag. Dies ist die geschlossene oder entspernte Position.
- B Platzieren Sie den Standard-Motion Control-Druckstufen-Einsteller auf dem Dämpfer-Sechskanteinsteller (siehe Abbildung). Das ist die entspernte Position, an der der Einsteller stoppt, wenn der Dämpfer entspernt ist.
- C Nehmen Sie den Einsteller ab, und notieren Sie die Position des Einstellfensters (7 - 8 Uhr). Dort müssen Sie den ersten Raststift platzieren. Montieren Sie den Raststift 1 im Rastloch der Abdeckkappe (siehe Abbildung).
- D Montieren Sie Raststift 2, und lassen Sie zu Rechten des Raststifts 1 drei Rastlöcher frei (siehe Abbildung).
- E Montieren Sie die Rastfeder und das Rastkugellager in einem der vier Rastlöcher, sodass sie wie dargestellt dem Bewegungsbereich des Einstellfensters gegenüberliegen.
- F Montieren Sie den Standard-Druckstufen-Einsteller auf der Sechskant-Führungstange, sodass das Fenster wie dargestellt direkt über dem Raststift 1 positioniert ist.
- G Drehen Sie den Einsteller gegen den Uhrzeigersinn um ca. 20 Grad, und drücken Sie den Einsteller fest herunter. Drehen Sie den Einsteller nach rechts und links, und ermitteln Sie die Haltepunkte in der vollständig geöffneten und vollständig geschlossenen Position.
- H Montieren Sie mit einer Außensprengringzange die Befestigungsklemme des Einstellknopfes. Prüfen Sie den festen Sitz.
- I Montieren Sie den goldenen Floodgate-Einsteller, und ziehen Sie die Einstellschraube mit einem 1,5-mm-Inbusschlüssel an.
- J Drehen Sie beide Einsteller, und überprüfen Sie die Funktion.



11 ABSCHLIESSENDE PRÜFUNG

- A Überprüfen Sie die Funktion des Fernbedienungs-Druckstufen-Einstellers und des PopLoc-Fernbedienungshebels, oder des Standard-Druckstufen-Einstellknopfes am Gabelkopf. Schließen Sie den Einsteller (im Uhrzeigersinn), und drücken Sie die Gabel zusammen. In der geöffneten Position darf die Druckstufendämpfung der Gabel keinen Widerstand aufweisen. In der geschlossenen Position muss die Gabel einen festen Widerstand gegen die Druckbelastung aufweisen.
- B Überprüfen Sie den festen Sitz des Befestigungsringes des Einstellers.
- C Bringen Sie den Bremskörper/Bremssattel (Felgen- oder Scheibenbremse) wieder an. Befestigen Sie den Bremsschlauch/Bremssatz. Setzen Sie das Vorderrad wieder ein.
- D Drehen Sie den Lenker wieder in die Mitte, und ziehen Sie die Vorbauschraube(n) mit dem vom Hersteller vorgeschriebenen Drehmoment an.
- E Montieren Sie den Schalthebel, den Bremshebel und den PopLoc-Hebel wieder am Lenker, und ziehen Sie sie fest. Bringen Sie den Griffgummi wieder an.
- F Wischen Sie überflüssiges Öl oder Fett von der Gabel ab.